

ACTUALIDAD SOCIOLABORAL

JULIO 2011

REPÚBLICA FEDERAL DE ALEMANIA

SITUACIÓN DEL MERCADO LABORAL Y OFERTA DE EMPLEO EN JUNIO 2011



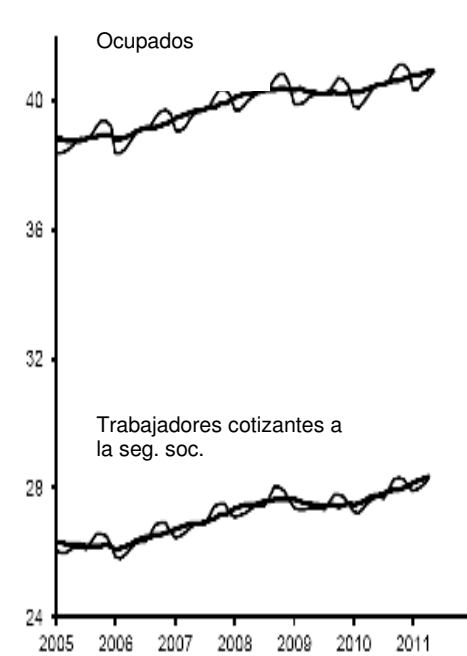
*Consejería de Trabajo e Inmigración
Lichtensteinallee 1 - 10787 Berlín*

SITUACIÓN DEL MERCADO LABORAL Y OFERTA DE EMPLEO

El abril de 2011 el número de ocupados alcanzó los 40,8 millones en cifras no desestacionalizadas, 488.000 más que hace un año (+1,2%), después de que en mayo el incremento fuera algo mayor (+515.000, +1,3%). Según la Oficina Federal de Estadística, el número de trabajadores que cotizan a la seguridad social alcanzó los 28,23 millones, lo que supone un incremento de 680.000 en comparación a 2010 (+2,5%). El incremento del número de puestos de trabajo a jornada completa ha sido mayor que el del empleo a jornada parcial (414.000 y 264.000, respectivamente).

Por regiones el incremento del empleo regular se situó en un 2,6% en Alemania Occidental y un 2,0% en Alemania Oriental, a la cabeza se sitúa Baviera con el 3,0% frente a Mecklemburgo con el 0,7%. Por sectores destacan las ETTs con un incremento del 23,3% en comparación

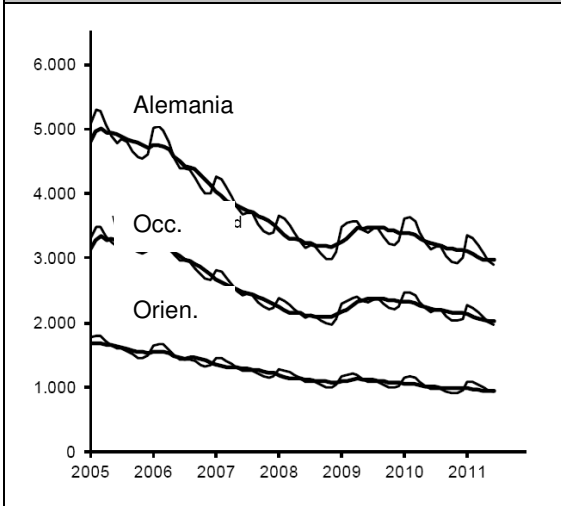
Población ocupada y trabajadores cotizantes a la seguridad social, 2005-2011



Fuente: Agencia Federal de Empleo, 2011

interanual (+146.000), la industria transformadora (+113.000; +1,8%), los servicios no privados (109.000; +3,8%) y la sanidad y los servicios sociales (108.000; +3,1%). Han destruido empleo los otros servicios (-12.000; -1,1%) y la enseñanza (-5.000; -0,5%).

Desempleo, Alemania, Occidental y Oriental, 2005 a 2011



Fuente: Agencia Federal de Empleo, 2011

El número de desempleados sigue cayendo, en junio alcanzó las 2.893.000 personas, una reducción de 67.000 en comparación al mes anterior y de 255.000 en comparación interanual. La tasa de desempleo se situó en 6,9% (-0,1%). El pasado mes la reducción fue algo inferior a la registrada en los meses de junio de años anteriores (media: 86.000). En Alemania Occidental el número de personas en situación de desempleo cayó en 40.000 en comparación al mes anterior (-2%) y en 200.000 en tasa interanual (-9%). Las diferencias regionales son considerables, oscilando entre el -2% de Hamburgo y un -18% en Baden-Wurtemberg. En Alemania Oriental la caída fue de 27.000 (-3%). En algunas regiones de esa parte de Alemania el número de desempleados creció (Mecklemburgo: +2%) mientras que en otras experimentó una caída importante (Turingia: -12%).

El 28% de los desempleados pertenecen al ámbito de las prestaciones contributivas por desempleo, el 72% restante al de las no contributivas (804.000 y 2.089.000, respectivamente). En cifras no desestacionalizadas la reducción en el ámbito de las contributivas fue de 35.000 personas, en el de las no contributivas de 32.000 (-4% y -1%, respectivamente) en comparación al mes anterior. Pero la comparación interanual aclara que han sido sobre todo los desempleados de corta duración, pertenecientes al ámbito de las prestaciones contributivas, los que se han beneficiado de la recuperación económica: la caída del número de desempleados fue de 179.000 (-18%), frente a 76.000 (-4%) en el ámbito de las no contributivas.

El número de desempleados de larga duración (más de 12 meses) fue de 886.000, lo que supone una reducción de 56.000 (-6%) en comparación a junio de 2010. La cifra de desempleados de larga duración ha caído en ambas modalidades de la prestación por desempleo (contributiva: -8%; no contributiva: -6%). Pero se mantiene la diferencia notable en el peso de este colectivo sobre el total de desempleados: en el ámbito contributivo representan el 18% del total, en el no contributivo el 41%.

El Presidente de la Agencia Federal de Empleo, Frank-Jürgen Weise, cree que en 2011 el número de desempleados se mantendrá por debajo de los tres millones. Según él de momento no se puede hablar de una falta generalizada de especialistas, pero sí es posible detectar una falta de especialistas en diferentes regiones y profesiones. Resulta especialmente difícil cubrir la oferta de empleo para ingenieros de maquinaria y vehículos en Baviera, Baden-Wurtemberg, Renania Palatinado, Hesse, Hamburgo y Baja Sajonia. La ratio es de una oferta de empleo por cada 1,5 demandantes. En el sur de Alemania así como en Hamburgo y en Baja Sajonia faltan ingenieros en electrónica. La escasez de médicos es un fenómeno que se da por igual en todas las regiones alemanas. A 100 ofertas de empleo para médicos corresponden un total de 90 demandantes. El ministro de Economía, el liberal Philipp Rösler, insiste en la necesidad de atraer especialistas extranjeros. Aboga por aprobar a la mayor brevedad posible las medidas acordadas el 22 de junio en el Plan para afrontar la falta de especialistas. Weise informa que la Agencia ha iniciado un proyecto piloto con la Agencia alemana de la cooperación técnica internacional (GTZ) para contratar ingenieros en Indonesia y soldadores en Vietnam. La ministra de Trabajo y Asuntos Sociales, Ursula von der Leyen (CDU), habla incluso de *“una necesidad difícil de satisfacer de trabajadores altamente especializados”*. Los Verdes acusan al Gobierno de no dar solución a la falta de especialistas y califican el Plan Nacional de simple declaración sin medidas específicas. El Presidente de la patronal Dieter Hundt afirma que el Plan resulta completamente insuficiente teniendo en cuenta que en menos de 15 años faltarán 6,5 millones de personas en edad laboral. Aboga por aprovechar al máximo posible el potencial de mano de obra en Alemania pero también por facilitar la entrada de especialistas extranjeros.

La oferta de puestos de formación profesional ha mejorado considerablemente. Hasta junio de 2011 las empresas habían notificado un total de 444.100 plazas de formación profesional, 39.900 más que hace un año. La Agencia Federal de Empleo afirma que la recuperación económica se hace notar en este ámbito. El número de demandantes ha caído en 8.600 a 473.300, la cifra de puestos sin ocupar es de 168.500, 24.000 más en tasa interanual.

La buena marcha de la economía alemana también se hace sentir en el balance financiero de la Agencia. La recaudación superó las previsiones en 360 millones de euros, el gasto fue 1.500 millones inferior al previsto. Weise afirma que a final de año el déficit será muy inferior a los 5.400 millones previstos.

El índice de vacantes, introducido por la Agencia en 2004 para medir el volumen de la oferta de empleo, alcanzó los 168 puntos, batiendo un récord. Muchas empresas quieren ampliar sus plantillas, y muchos trabajadores aprovechan la excelente situación de la economía para cambiar de puesto de trabajo y mejorar sus condiciones laborales. Las ETTs generan un tercio de la oferta de empleo, pero también la gastronomía, el comercio, la construcción y la sanidad ofrecen un número considerable de puestos de trabajo. El número de vacantes gestionadas por la Agencia Federal de Empleo fue de 480.000, un ligero incremento de 2.000 en comparación al mes anterior y de 109.000 en comparación interanual (+119.000; +30%), una mejora ligeramente inferior a la registrada el mes anterior (+115.000; +32%). El movimiento en el mercado de trabajo es considerable. En junio de 2011 se notificaron 205.000 vacantes, 21.000 más que el año anterior (+11%). Entre julio de 2010 y junio de 2011 el número de vacantes notificadas fue de 2,19 millones, 404.000 más que el período anterior (+23%). El mes pasado las bajas del registro de ofertas de empleo ascendió a 195.000, 26.000 más en comparación interanual (+15%).

Weise señala que el número de participantes en las medidas activas de empleo se ha reducido en un 20%. El subempleo, la suma de las personas desempleadas y de los participantes en estas medidas, alcanzó en junio los 4,08 millones, 98.000 menos que el mes anterior y 545.000 menos que en junio de 2010. Uno de los factores decisivos para esta reducción precisamente fue la contracción del número de participantes (en comparación interanual) en todas las medidas de las políticas de empleo: medidas de creación de empleo (-127.000), medidas de activación e inserción laboral (-65.000), medidas de fomento del autoempleo (-23.000), formación continua (-27.000) y alguna de las modalidades de jubilación anticipada (-41.000).

Las prestaciones por desempleo

En junio recibieron prestaciones por desempleo 5.346.000 personas con capacidad laboral, lo que supone una reducción de 435.000 en comparación interanual (-8%). Una de las peculiaridades del sistema alemán de protección contra el desempleo es que para ser beneficiario de una de las dos prestaciones para el desempleo no hay que estar necesariamente registrado como desempleado. El informe de la Agencia Federal de Empleo correspondiente al mes de junio ofrece un análisis detallado de los datos correspondientes a febrero. En ese mes recibían una prestación 5.698.000 personas. 2.959.000 de los beneficiarios estaban en situación de desempleo, 2.739.000 no estaban registradas como desempleadas (52% y 48%, respectivamente).

El número de beneficiarios de la prestación contributiva por desempleo fue de 738.000, la reducción en comparación a mayo fue de 46.000. El 87% de estos beneficiarios estaban registrados como desempleados, los 98.000 beneficiarios restantes no se contabilizan como desempleados por estar enfermos, participar en una de las medidas de empleo, etc. Un total de 4.677.000 personas recibían la prestación no contributiva, una reducción de 28.000 en comparación al mes anterior y de 282.000 en comparación interanual.

Los datos correspondientes a febrero de 2011 indican que solamente el 44% de los beneficiarios de la prestación no contributiva se encontraba en situación de desempleo. Un total de 2,64 millones de personas percibían esta prestación sin encontrarse en situación de desempleo. Los principales colectivos de beneficiarios de las prestaciones no registrados como desempleados son los participantes en medidas de empleo, las de personas que no están a disposición del mercado de trabajo por atender a hijos menores de tres años o cuidar a un familiar, los jóvenes escolares y, por último, las personas que tienen que complementar los ingresos de un trabajo regular con esta prestación. Este último colectivo abarca 1,33 millones de personas, el 28% de los beneficiarios de la prestación no contributiva con capacidad laboral. La mayoría (1.220.000) cuenta con un trabajo por cuenta ajena, el número de autónomos que compagina una actividad laboral con esta prestación no contributiva es muy inferior (126.000). En cuanto a la estructura de los ingresos de este grupo, la Agencia Federal presenta los datos correspondientes a noviembre de 2010. En ese mes más de la mitad sólo contaba con un trabajo de salarios muy bajos mientras que el 25% tenía un trabajo a jornada completa y cotizaba a la seguridad social.

Las políticas activas de empleo

En junio de 2011 participaban en alguna de las medidas de empleo de la Agencia Federal o del Gobierno 1,26 millones de personas, lo que supone un descenso del 21% en comparación interanual. Por cada 2,3 desempleados, uno estaba integrado en una medida, en junio de 2010 la

ratio había sido de 2,0:1. En el ámbito de las prestaciones contributivas la cifra de participantes se sitúa en 695.000 (-16%), concentrándose la actividad en dos programas: el apoyo de la FP (45,6% sobre el total) y medidas de acompañamiento laborales (29,8%).

El número de participantes pertenecientes al ámbito no contributivo fue de 568.000, lo que supone una reducción del 27% en comparación a junio de 2010. En los últimos meses se está produciendo un profundo cambio en la orientación de estas medidas. Las agencias locales están dando más prioridad a las directamente centradas en el mercado de trabajo regular, mientras que las destinadas a la creación de empleo están siendo relegadas a un segundo lugar. Éstas se concentran en la actualidad en las denominadas oportunidades de empleo o trabajos de a un euro con 203.000 participantes, el 37,1% del total pero a la vez un 35% menos que hace un año. La cifra de incorporaciones alcanzó las 46.000 personas (-31%). También se ha resentido la importancia de otros instrumentos como el pago de una bonificación en caso de iniciar una actividad laboral, la prestación inicial, con 15.000 beneficiarios (-27%), así como el complemento para el empleo para aquellos que con toda probabilidad no lograrán acceder al mercado de trabajo sin una subvención (16.000 participantes, -57%).

La evolución del empleo en la industria transformadora y en los servicios

La Oficina Federal de Estadística informa que en abril el número de trabajadores la industria transformadora creció un 2,7%. Según este organismo, las empresas con más de 50 trabajadores empleaban a más de cinco millones de personas lo que supone un incremento de 133.100 personas en comparación interanual. El número de horas trabajadas en la industria creció un 0,8% en abril, alcanzando los 638 millones, si bien hay que tener en cuenta que ese mes contó solamente con 19 días laborales, uno más que en 2010. La masa salarial total alcanzó los 19.200 millones de euros, un crecimiento del 11,2% en comparación interanual. El número de trabajadores experimentó un crecimiento especialmente pronunciado en el ramo de los plásticos y gomas con un 5,3%. Le siguen los fabricantes de equipos electrónicos, ópticos y de proceso de datos (+4,4%). A la cola se sitúan los fabricantes de automóviles y el sector alimenticio (+1,8%).

INDUSTRIA TRANSFORMADORA, EMPRESAS DE MÁS DE 50 TRABAJADORES, ABRIL 2011	Variación interanual, en %			Número de trabajadores y horas		
	Trabajadores	Horas trabajadas	Salarios	Trabajadores en miles	Horas trabajadas en mill.	Salarios en millones de euros
Total industria transformadora	2,7	0,8	11,1	5.040	638	19.179
Sectores						
Producción de alimentos	1,8	- 0,9	2,8	390	50	903
Productos químicos	3,4	2,2	21,5	300	39	1.689
Gomas y plásticos	5,3	2,9	8,7	315	41	949
Producción metal	2,5	1,3	8,8	236	29	874

Productos de metal	5,3	3,8	10,1	474	61	1.448
Equipos electrónicos, procesamiento de datos y ópticos	4,4	1,4	7,3	244	31	1 014
Equipos eléctricos	4,9	0,7	12,7	361	44	1 .382
Fabricación de maquinaria	2,4	2,7	13,3	860	110	3.484
Fabricación de automóviles, componentes	1,8	0,7	20,1	711	85	3.288

El sector servicios incrementó el número de trabajadores en un 4,1% durante el primer trimestre del año. En los transportes y almacenes el número de trabajadores creció un 3,0%, en la informática y la comunicación un 2,3%, pero el incremento más fuerte lo experimentaron los otros servicios empresariales con un +7,2%. En cifras desestacionalizadas el incremento total fue del 0,8%. La facturación en estos ramos del sector servicios aumentó un 6,2%, en cifras desestacionalizadas solamente un 0,1%. Se sitúan a la cabeza los servicios empresariales (+8,9%, 2,0% en cifras desestacionalizadas) y los transportes y almacenes (+8,8% y 2,0%).

FACTURACIÓN Y TRABAJADORES EN ALGUNOS SECTORES DE SERVICIOS					
	1º tr. 2010	2º tr. 2010	3º tr. 2010	4º tr. 2010	1º tr. 2011
Variación interanual en %					
Número de trabajadores					
Transportes y almacenes	- 0,5	0,6	1,6	1,9	3,0
Información y comunicación	2,6	1,4	3,1	2,7	2,3
Profesiones liberales, servicios científicos y técnicos	0,5	1,2	1,6	2,1	2,2
Otros servicios empresariales	6,5	11,2	11,0	9,0	7,2
Total	2,4	4,1	4,9	4,4	4,1
Facturación					
Transportes y almacenes	1,4	8,4	9,8	6,8	8,8
Información y comunicación	- 0,3	0,5	- 1,6	1,2	1,4
Profesiones liberales, servicios científicos y técnicos	- 1,2	5,2	5,3	5,7	7,8
Otros servicios empresariales	0,0	6,5	9,4	8,2	8,9
Total	0,1	4,9	5,2	4,8	6,2
Variación interanual en cifras desestacionalizadas, en %					
Número de trabajadores, cifras desestacionalizadas					
Transportes y almacenes	- 0,2	0,9	0,7	0,5	0,8
Información y comunicación	1,4	- 1,2	2,4	0,2	0,9
Profesiones liberales, servicios científicos y técnicos	0,3	0,4	1,2	0,2	0,4
Otros servicios empresariales	3,1	3,5	1,3	0,9	1,4
Total	1,1	1,3	1,2	0,7	0,8
Facturación, cifras desestacionalizadas					
Transportes y almacenes	- 0,1	3,9	2,2	0,7	2,0
Información y comunicación	- 0,7	0,0	- 2,0	3,6	- 0,1
Profesiones liberales, servicios científicos y técnicos	- 1,4	3,4	1,8	1,5	1,2
Otros servicios empresariales	- 0,4	3,3	3,0	1,9	0,7
Total	- 1,6	3,0	1,2	1,9	0,1

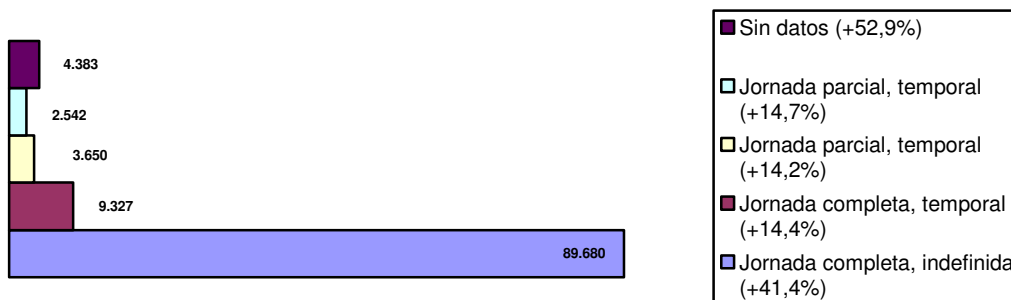
LA OFERTA DE EMPLEO EN JUNIO DE 2011

La Agencia Federal analiza de forma detallada la oferta de empleo gestionada por el servicio público de empleo, así como la duración de la oferta por profesiones, es decir, el tiempo transcurrido, en días o meses, desde la fecha en que la empresa desea ocupar el puesto y la baja efectiva de esa oferta. Esto permite identificar las profesiones o las áreas de actividad profesional de difícil cobertura. Hay que tener en cuenta que la Agencia capta el 39% de la oferta total de puestos de trabajo, una reducción de 6 puntos en comparación interanual, y solo participa de forma activa en un 32,1% del total de la oferta de empleo y un porcentaje incluso inferior (febrero 2011: 24,3%, 2008: 26,1%) de las relaciones laborales con cotizaciones a la seguridad social. En junio de 2011 el registro de oferta de empleo contabilizó un total de 479.519 vacantes en cifras sin desestacionalizar, un incremento de 126.000 en comparación con el año anterior (+38%).

	Altas 204.788	Existencia 479.519	Bajas 195.373	Duración de la demanda en días
Total	100%	100%	100%	69
de éstas	92,5%	92,4%	91,9%	69
puestos de trabajo sujetos a cotizaciones a la seguridad social				
trabajos con salarios bajos	6,4%	5,8%	6,9%	63
otras modalidades	1,2%	1,8%	1,2%	78,5

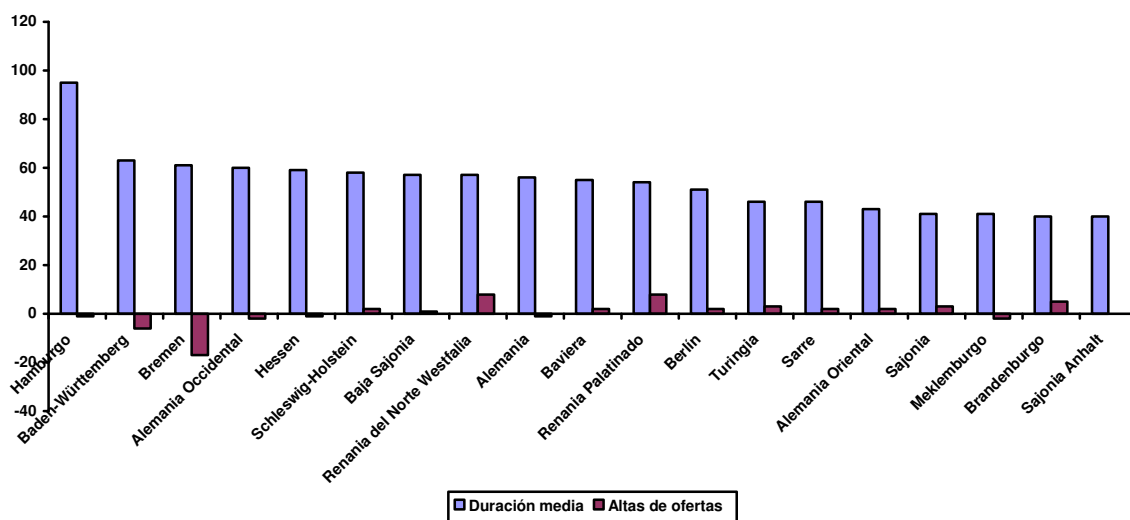
Llama la atención que el porcentaje la oferta con cotizaciones a la seguridad social sobre el total es del 92%, los trabajos con salarios de hasta 400 euros representan el 5,8% del total de la oferta de empleo. Si se desglosa la oferta de empleo con cotizaciones a la seguridad social el 69,0% corresponde a puestos de trabajo indefinidos y a jornada completa, el 17% son temporales a jornada completa, el 7% a jornada parcial indefinida, el 5% temporales y a jornada parcial.

Variación interanual de la oferta de empleo con cotizaciones a la seguridad social por modalidad, junio 2011 - Total: + 108.671 (+32,5%)



La duración media de las ofertas dadas de baja fue de 60 días. Por regiones la duración media de las ofertas de empleo que se han dado de baja en junio de 2011 se situaba en 63 días en Alemania Occidental y 46 días en la parte oriental del país. Tomando como referencia el período entre julio de 2010 y junio de 2011 resulta que la duración media en Alemania Occidental era de 61 días, en Alemania Oriental de 44 días y en el conjunto del país de 58 días. En once regiones aumentó la duración, en dos se mantuvo estable y en las tres restantes cayó.

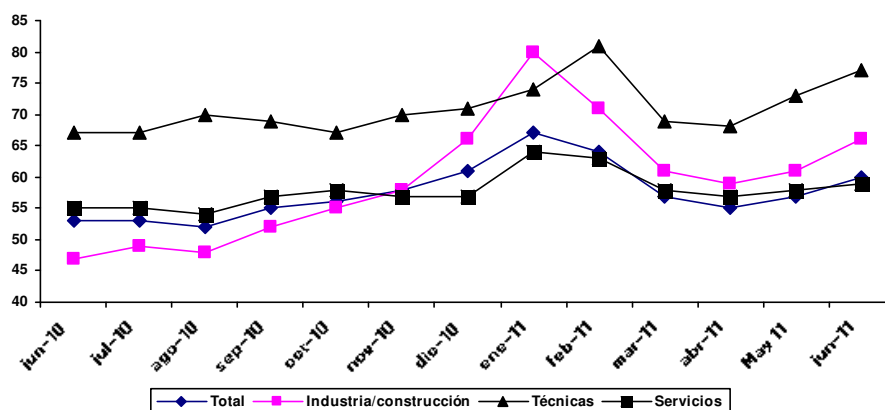
Variación interanual de la oferta de empleo en % y de la duración media de la oferta en días julio 2010 a junio 2011



Agencia Federal de Empleo, 2011

Los informes incluyen además datos acerca de las altas de vacantes y la duración de la oferta por actividad económica. El mayor número de vacantes fue notificado por el sector servicios (96.043), que además presenta la menor duración de la oferta (59 días). También ha sido considerable la oferta de empleo notificada por la industria transformadora (61.541 y 66 días de duración) y a la cola se sitúan las vacantes de profesiones técnicas (96.043 y 77 días de duración).

Duración media de la oferta por grupos de profesiones, junio 2010 a febrero 2011



Agencia Federal de Empleo, 2011

La duración de la oferta de empleo presenta importantes variaciones en función de la cualificación. La duración media del conjunto de las cualificaciones se situó en 58 días, la de las vacantes que requieren una titulación académica era de 70 días, las que no requieren titulación de 46 días.

Por último, la Agencia Federal de Empleo ofrece un análisis de la oferta de difícil cobertura por grupos profesionales. Para ello utiliza, además de la duración de la oferta, otros indicadores como el porcentaje de vacantes de duración superior a los tres meses y la relación entre desempleados y vacantes. Por subgrupos de profesiones destacan las electrónicas con una duración media de las ofertas de 74 días y 110 desempleados por cada 100 ofertas de empleo. Le siguen las profesiones técnicas con 71 días y 317 desempleados. También podrían tener dificultades para cubrirse las vacantes en profesiones químicas (60 días y 166 desempleados) y en la producción de metal (64 días y 156 desempleados).

Subgrupos de profesiones	Indicadores para medir las dificultades de ocupación de vacantes, media de julio a febrero 2011						
	Altas de oferta de empleo con cotizaciones a la Seguridad Social				Duración media de las ofertas	Desempleados	Desempleados por cada 100 ofertas de empleo
	Altas	Total registradas	de estas con una duración de más de 3 meses				
	Total y %	total y %	total y %	en %	en días	total y %	relación
Total	1.672.443	335.149	91.773	27,4	60	1.966.697	587
Variación resp. a 2008	+24,1	35,6	+ 44,9	+1,8	+1	-11,8	-315
Profesiones agrarias	20.360	498	141	28,2	61	2.532	508
Variación resp. a 2008	+19,0	+37,0	+44,5	+1,5	-3	-25,4	-426
Piedra, cerámica, cristal	2.463	498	141	28,2	61	2.532	508
Variación resp. a 2008	+19,0	+37,0	+44,5	+1,5	-3	-25,4	426
Química, plásticos	16.387	3.214	794	24,7	60	4.290	133
Variación resp. a 2008	+47,0	+94,0	+175,5	+7,2	+13	-30,6	-240
Papel, imprentas	6.534	1.122	218	19,4	53	10.365	924
Variación resp. a 2008	+15,1	+21,5	+19,7	-0,3	-2	-9,7	-319
Metal: producción y manipulación	73.361	15.277	4.212	27,6	64	23.876	156
Variación resp. a 2008	+109,7	+158,3	+169,8	+1,2	-6	-38,8	-504
Metal: instalación y construcción	183.285	38.190	10.963	28,7	65	86.673	227
Variación resp. a 2008	+47,3	+ 67,1	+70,4	+0,6	-2	-29,5	-311
Electrónica	99.250	23.590	7.604	32,2	74	25.847	110
Variación resp. a 2008	+35,8	+60,9	+81,0	+3,6	+3	-27,2	-133
Textil, cuero, ropa	4.338	847	224	26,5	59	11.898	1.405
Variación resp. a 2008	+16,6	+30,3	+50,0	+3,5	+4	-16,3	-783
Alimentación	51.560	9.663	2.256	23,3	55	41.591	430
Variación resp. a 2008	+5,7	+17,0	+28,0	+2,0	+3	-10,5	-132
Construcción, madera	152.306	28.415	8.421	29,6	58	118.977	419
Variación resp. a 2008	+13,1	+32,4	+40,9	+1,8	+2	-22,1	-293
Técnicos, ciencias naturales	93.403	21.974	5.927	27,0	71	69.716	317
Variación resp. a 2008	+37,5	+44,1	+50,4	+1,1	-4	-12,4	-205
Técnicos comerciales: bienes y servicios	198.782	40.944	11.439	27,9	63	256.762	627
Variación resp. a 2008	+18,8	+20,6	+22,0	+0,3	-1	-8,1	-196
Transportes, almacenes	173.030	28.601	7.077	24,7	49	242.663	848
Variación resp. a 2008	+48,9	+83,3	+124,8	+4,6	+6	-15,5	-991
Administración, empresariales, economistas	217.905	38.018	7.669	20,2	51	310.945	818
Variación resp. a 2008	+20,9	+26,9	+36,3	+1,4	0	-6,3	-289
Seguridad	33.083	6.838	1.820	26,6	62	157.567	2.304
Variación resp. a 2008	+15,1	+16,8	+14,8	-0,5	+2	+4,3	-276
Arte, medios de comunicación y humanidades	13.531	2.459	517	21,0	50	45.850	1.864
Variación resp. a 2008	+25,6	+16,6	+20,4	+0,7	-5	-4,7	-418

Sanidad	96.865	22.800	7.718	33,9	72	54.420	239
Variación resp. a 2008	-0,7	+4,3	+10,2	+1,8	+4	-8,9	-35
Servicios sociales, educación, religiosos	105.166	22.776	6.757	29,7	60	97.859	430
Variación resp. a 2008	-2,2	+3,8	+15,2	+2,9	+5	-7,8	-54
Peluqueros, hostelería, gastronomía, servicio doméstico, limpieza	108.143	22.616	6.325	28,0	62	173.590	768
Variación resp. a 2008	+7,8	+19,9	+38,1	+3,7	+5	-4,2	-193

El ranking de las profesiones que presentan mayores dificultades de cobertura está encabezado por los médicos, con una duración media de las ofertas de 146 días y 85 desempleados por cada 100 ofertas. La Agencia Federal de Empleo señala que se producen dilaciones en la ocupación de las vacantes para algunas profesiones debido a la carga física (montaje de andamios) o a retribuciones sumamente bajas (representante comercial).