

- prov. de inmediato	114.626	56,4	109.351	102.599	4,8	11,7	1.197.448	976.970	22,6
- provisión posterior	88.435	43,6	86.179	82.364	2,6	7,4	1.002.089	901.371	11,2
Bajas									
Total	198.233	100,0	182.604	179.111	8,6	10,7	2.095.780	1.779.670	17,8
Seg. Soc. obligatoria	182.919	92,3	167.905	162.317	8,9	12,7	1.917.289	1.589.552	20,6
Empleos precarios	12.551	6,3	12.284	13.712	2,2	-8,5	149.730	148.365	0,9
Otros empleos	2.763	1,4	2.415	3.082	14,4	-10,4	28.761	41.753	31,1
Duración prevista									
- indefinidos	149.577	75,5	136.018	129.885	10,0	15,2	1.563.337	1.278.668	22,3
- limitados	48.656	24,5	46.586	49.226	4,4	-1,2	532.443	501.002	6,3
Horario de trabajo									
- parcial incluido	36.036	18,2	33.999	35.067	6,0	2,8	404.033	389.338	3,8
Fecha de Provisión									
- de inmediato	198.233	100,0	182.604	179.111	8,6	10,7	2.095.780	1.779.670	17,8
Forma de provisión									
- plazas ocupadas	142.868	72,1	134.443	132.153	6,3	8,1	1.518.445	1.310.097	15,9

* incluidos trabajo a domicilio y teletrabajo

En la tabla anterior la Agencia Federal de Trabajo analiza la oferta de empleo en Alemania durante el último año, es decir, de agosto de 2010 a agosto de 2011. En casi todas las áreas de la economía se detecta un crecimiento de la demanda de trabajadores y especialistas.

En agosto de 2011 se ofertaron 496.777 puestos de trabajo a través de la Agencia Federal de Empleo. La demanda en el primer mercado de trabajo ha sido algo superior a la cuarta parte del año anterior. Más de cada tercer puesto de trabajo en el primer mercado los ofrecen las ETTs.

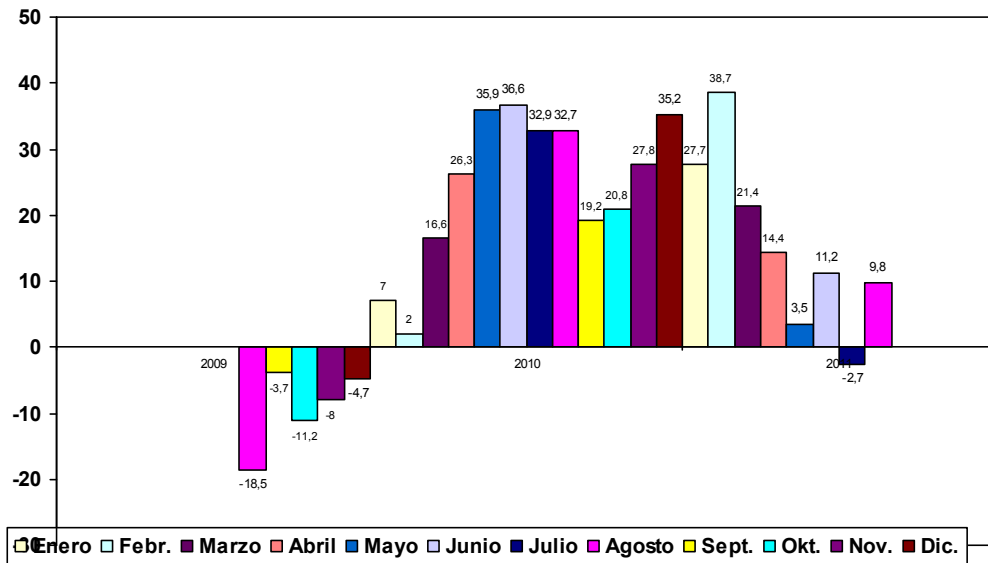
El detallado análisis de la oferta notificada al SPE en agosto de 2011 contabiliza un total de 496.777 vacantes, incluidas las plazas por tiempo indefinido, los puestos de trabajo precarios y otros. Se trata de una subida de la oferta en un 0,9% frente al mes anterior y un 25,3% frente al mismo mes del año pasado, año 2010.

La media anual de la oferta del 2010 fue de 325.633 plazas mensuales. En lo que llevamos de 2011 la media es de 433.811 plazas, es decir un 33,2% más que en 2010. De estas plazas ofertadas se pudieron ocupar 203.061, pero hubo también 198.233 bajas. Es decir, neto hubo un empleo adicional de 97.483 trabajadores.

El porcentaje de la oferta con cotizaciones a la seguridad social no ha variado en demasía frente a meses anteriores, ha subido en dos décimas hasta 92,8 % (frente al 92% de junio de 2011).

Plazas ofertadas de agosto de 2009 a agosto de 2011 – Variación frente al año anterior en %

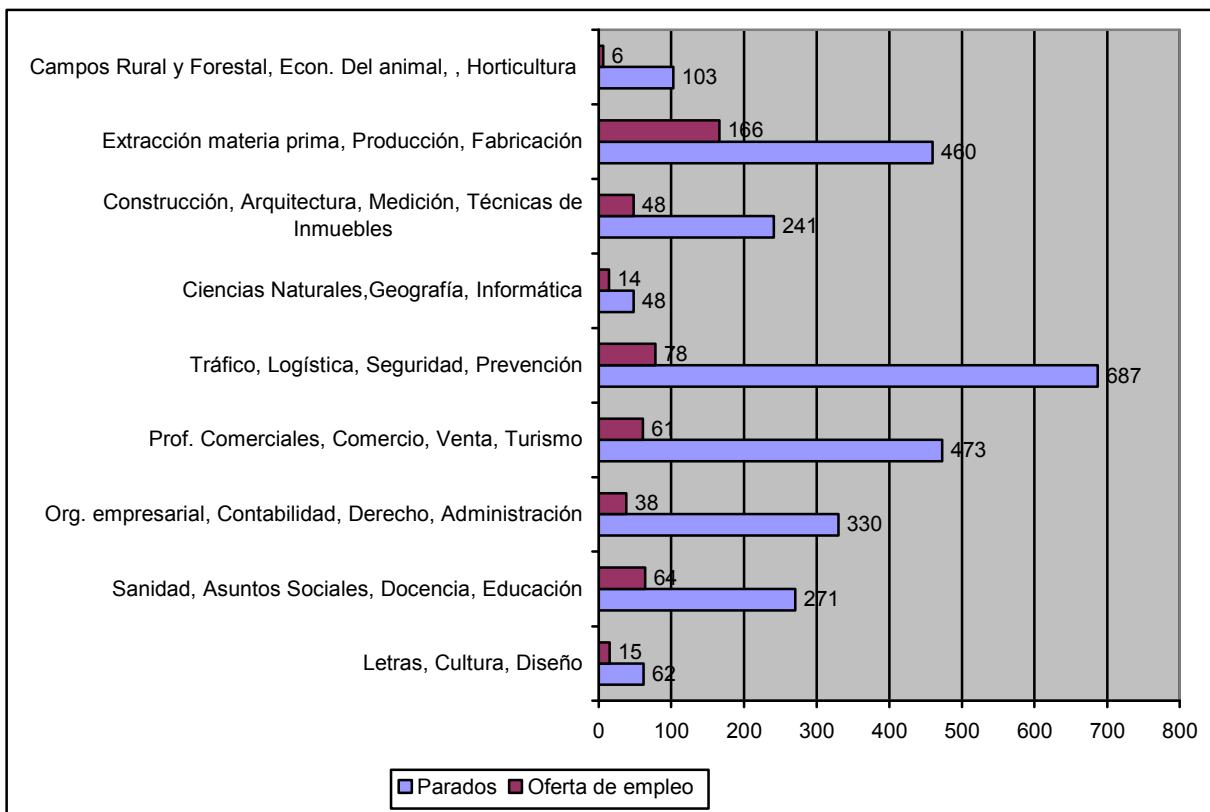
Fuente: Agencia Federal de Trabajo



En la tabla adjunta se aprecia con claridad el aumento de la oferta de trabajo en el año 2010 frente a la del año 2009 en que la oferta era negativa. La media de la subida es de 24,41%. En lo que llevamos del año 2011 la subida de la oferta no es tan intensa, pero también se eleva a un 15,5%.

Desempleado y las plazas ofertadas (en 1000). Agosto 2011

Fuente: Agencia Federal de Trabajo

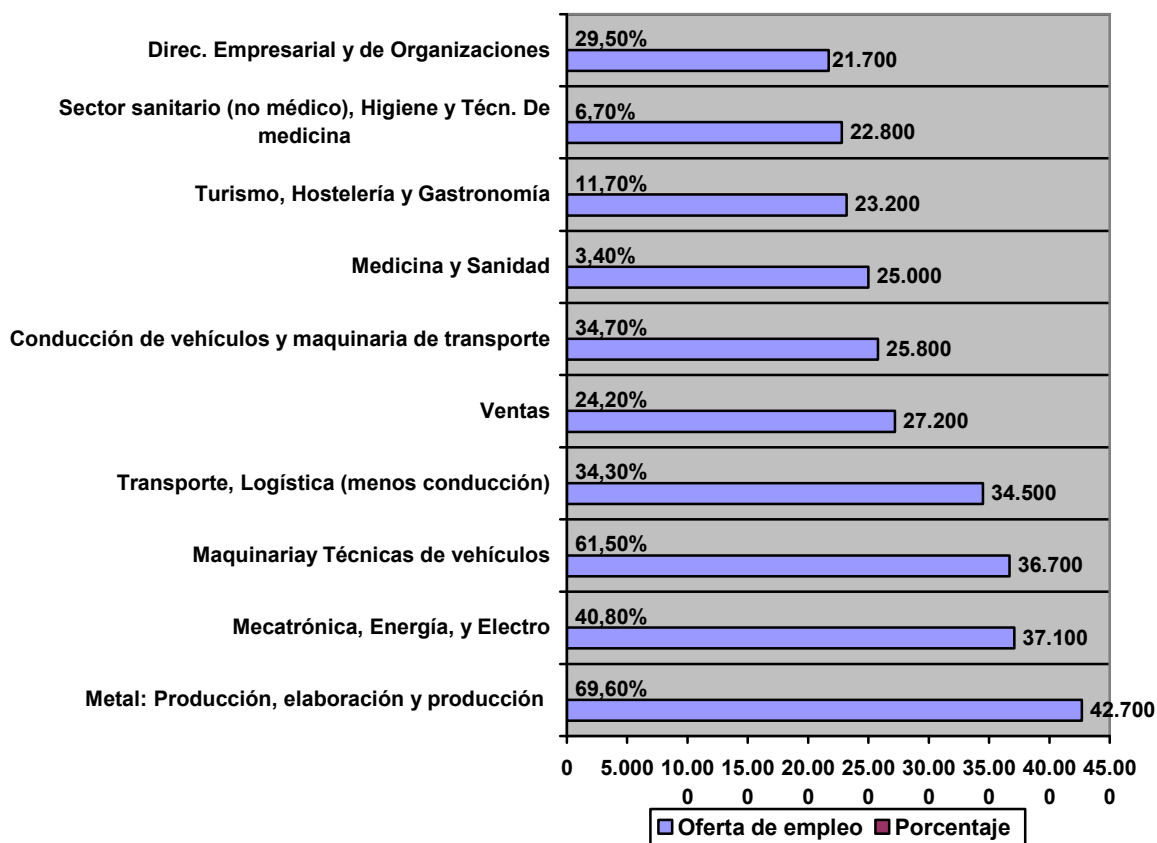


En esta tabla se puede apreciar una extensa oferta de puestos de trabajo prácticamente en todas las ramas importantes de la economía alemana y que solamente se cubre una mínima parte de ellas.

Las tres ramas de más difícil cobertura son la de “Tráfico, Logística, Seguridad y Prevención”, la de “Profesiones comerciales, Comercio, Ventas y Turismo” y la de “Extracción materia prima, Producción, Fabricación”.

Las Top Ten profesiones requeridas en agosto de 2011

Fuente: Agencia Federal de Trabajo



Si la oferta se analiza por profesiones destacan especialmente las profesiones relacionadas con la producción y la elaboración del metal (42.700 plazas), así como la ingeniería mecatrónica, de la energía y profesiones de la electrónica. Superada la crisis económica se detecta un claro aumento de la demanda (+70% frente al 41% del año anterior). También existe demanda en las profesiones de ingeniería de construcción de maquinaria y técnica automovilística (36.77, +62%). Dada la mejora de de la buena situación económica, la demanda ha subido asimismo en profesiones de tráfico y logística (34.500, +34%), así como la de conductores de vehículos y maquinaria de transporte (25.800, +35%).

Por otra parte, también hay demanda de puestos de vendedores (27.200, +24%). La demanda de

profesiones en el área de medicina y sanidad está en auge y no se debe a una circunstancia cíclica sino al cambio demográfico. Actualmente se buscan 25.000 especialistas sanitarios y médicos, enfermeros y cuidadores sanitarios, empleados especialistas sanitarios o terapeutas sin título oficial médico (p. ej. en Fisioterapia, Ergoterapia), (+3%). También ha aumentado la demanda de profesiones de especialistas, como p. ej. los relacionados con la atención geriátrica con 22.800 vacantes (+7%), en profesiones de turismo, hostelería y restauración donde se ofertan actualmente 23.200 plazas vacantes, 12% más que en el año anterior. Asimismo se ofrecen numerosas plazas en la dirección empresarial y de otras organizaciones (21.700, +30%), sobre todo en profesiones de administrativos y secretaría.