

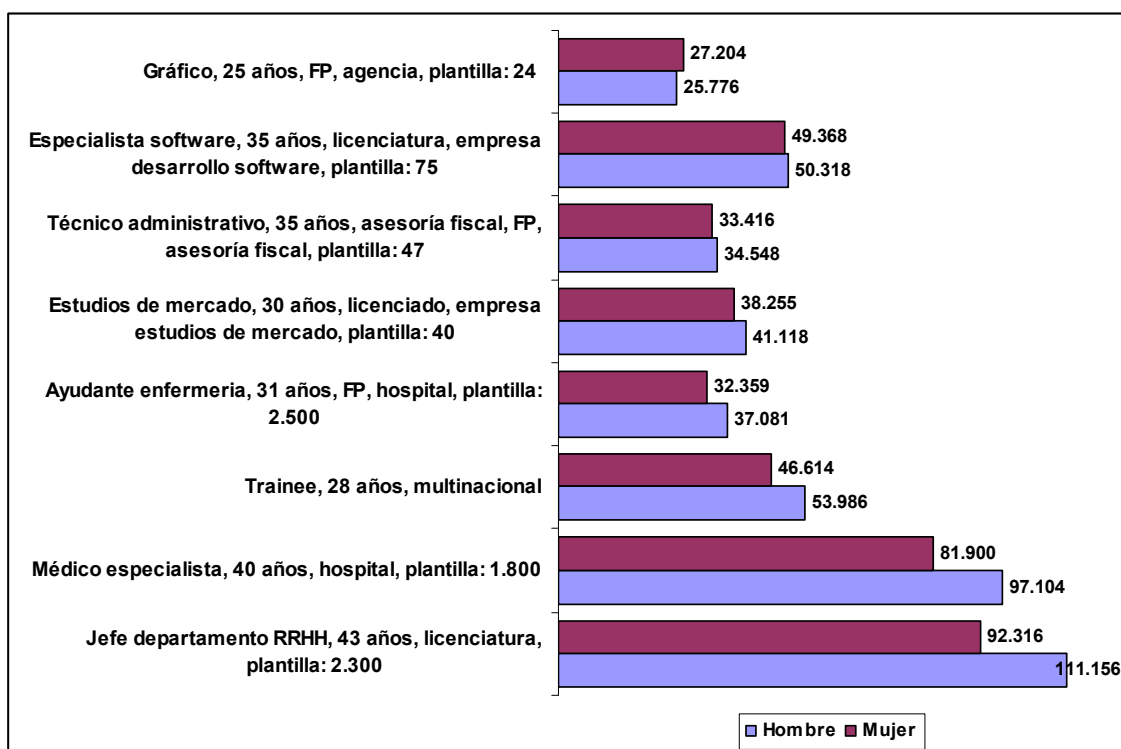
26 de marzo: Equal pay day

Este 26 de marzo se celebra el Equal Pay Day organizado por diversas organizaciones como la Federación alemana de empleadores, el Consejo de Mujeres y organizaciones sindicales. Esta actividad tiene como objetivo sensibilizar a la opinión pública de la discriminación salarial que sufre la mujer trabajadora en Alemania. La Oficina Federal de Estadística informa que la mujer gana en Alemania un 23% menos que los hombres. Éstos perciben un salario medio por hora de 18,90 euros mientras que el de las mujeres se sitúa en 14.51 euros. Es decir, que en términos estadísticos las trabajadoras alemanas trabajarían sin recibir un salario hasta el 26 de marzo.

Sin embargo esta considerable diferencia salarial no solo es achacable a una discriminación, sino que confluyen diversos aspectos: el empleo femenino se concentra en las profesiones con los niveles salariales más bajos, son más las mujeres que trabajan a jornada parcial e interrumpen su actividad laboral para dedicarse a la atención de sus hijos.

Pero las diferencias salariales son considerables incluso si comparamos el salario de una trabajadora y un trabajador que ocupan un puesto de trabajo idéntico. Personalmarkt, una empresa especializada en el estudio de retribuciones y salarios afirma que la diferencia salarial media es del 10% incluso para personas que ocupan su primer puesto de trabajo. Tim Böger, directivo de esta empresa pone el siguiente ejemplo: un hombre de 28 años se incorpora a un programa trainee de una multinacional, su salario anual es de 54.000 euros. Pues bien, una mujer de idéntica edad que inicia ese mismo programa ganará 46.000 euros anuales, un 14% menos.

Salarios anuales, hombres y mujeres



Fuente: Personalmarkt, 2010

Recientemente, la comisaria de Justicia de la UE, Viviane Reding, ha criticado las elevadas diferencias salariales entre hombres y mujeres en Alemania, donde estas últimas ganan en promedio un 23,2% menos, cuando el promedio europeo es del 18%. Las diferencias salariales de género apenas se han reducido en los últimos 15 años. Reding insiste en que su eliminación podría conducir a un aumento del PIB de cerca del 30%. Una de las causas principales es la elevada cuota de mujeres que trabaja a tiempo parcial, así como en el grupo salarial bajo. Otra causa es que a menudo las mujeres tienen más dificultades en acceder a posiciones directivas.

De hecho, en respuesta a una interpelación parlamentaria, a comienzos de marzo el gobierno informó que la cifra de mujeres que en Alemania trabajan a jornada completa se está reduciendo. Además de aumentar el porcentaje de mujeres que trabajan a jornada parcial, son más las mujeres que perciben salarios precarios y por ello necesitan complementar sus retribuciones con la prestación asistencial. A pesar del aumento de la participación de la mujer en el mundo laboral, en 2009 solo 8,2 millones de mujeres contaban con un empleo a jornada completa, 640.000 menos que hace 10 años. A su vez aumentó en 1.130.000 la cifra de mujeres que cuentan con un puesto a jornada parcial. También creció el número de subempleadas hasta alcanzar los 4,1 millones. Un 54% de las personas que perciben un complemento salarial asistencial son mujeres.

Más información:

<http://www.equalpayday.de>

<http://www.entgeltgleichheit.de/>